

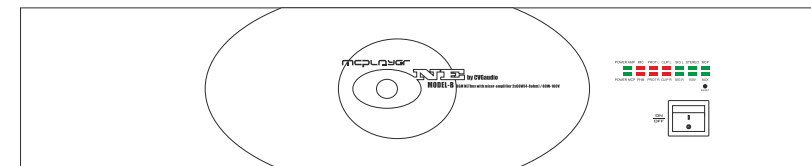
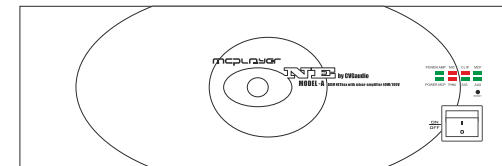


professional mixer-amplifier
with built-in net player

MCplayer ONE

ИНСТРУКЦИЯ ПО ЭКСПЛУАТАЦИИ
USER MANUAL

MCplayer ONE



ВНИМАНИЕ! Перед первым включением устройства настоятельно рекомендуем Вам ознакомиться с данной "Инструкцией по эксплуатации"
WARNING! Before attempting to connect, operate or adjust this device, please read these Manual

СОДЕРЖАНИЕ INDEX

ОПИСАНИЕ FEATURES	2
ПРАВИЛА УСТАНОВКИ PRECAUTIONS	2
ЛИЦЕВАЯ ПАНЕЛЬ FRONT PANEL	3
ЗАДНЯЯ ПАНЕЛЬ REAR PANEL	4
ПОДКЛЮЧЕНИЕ ИСТОЧНИКА СИГНАЛА И ПРОЧИХ УСТРОЙСТВ CONNECTIONS SOURCE OF SIGNAL AND OTHER DEVICES	5
ТЕХНИЧЕСКАЯ СПЕЦИФИКАЦИЯ TECHNICAL SPECIFICATIONS	6

ВНИМАНИЕ: Устройство должно быть установлено в сухом месте, не допускайте попадания влаги в корпус устройства

Используйте розетки электропитания 220V только с заземлением

Устанавливайте устройство таким образом чтобы не были закрыты вентиляционные отверстия на корпусе и не была нарушена естественная циркуляция воздуха



ВНИМАНИЕ



Во избежание удара электрическим током не открывайте корпус устройства.
Ремонт устройства должен производиться только квалифицированным специалистом.



CAUTION



To prevent electrical shock do not remove covers: Risk of electric shock!
No user serviceable parts inside.
Refer all servicing to qualified personnel only.

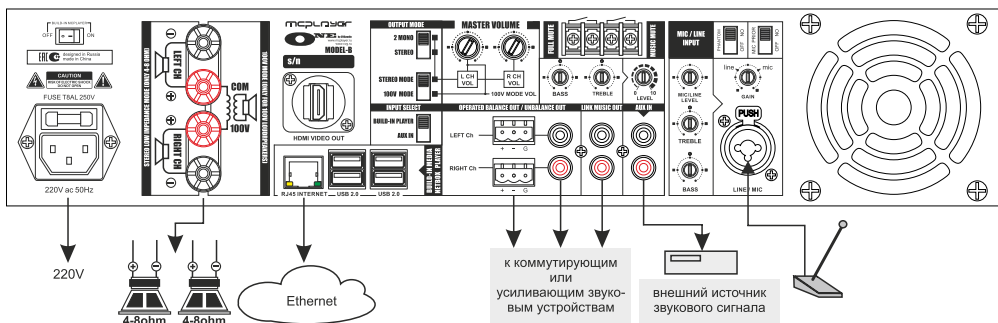
ТЕХНИЧЕСКАЯ ИНФОРМАЦИЯ TECH INFO

	CVGaudio MCplayer One model A	CVGaudio MCplayer One model B
Электропитание	220V AC 50-60Hz	
Энергопотребление	max - 80W	max - 300W
Мощность	40W	STEREO 4ohm - 75W x 2 8ohm - 50W x 2 100V 80W
Частотный диапазон	80-18000Hz -3dB	20-20000Hz - 3dB
Искажения (THD)	>0,1% 8ohm на 1kHz	
Сопротивление в низкоомном режиме	4-16ohm	STEREO MODE 4-8ohm
Input Aux	AUX IN - 250mV (unballance 2RCA) Built-in MiniPC - 250mV (miniJack 3,5mm)	
Link Output (after select)	250mV (unballance 2RCA)	
Signal Noise Ratio	Line in-72dB / MIC in-68dB	
Регулировка тембра	Bass: 10dB - 100Hz	
	Treble: 10dB - 10kHz	
Mic input	1 - MIC IN (XLR / TRS Jack 6,3mm) с фантомным питанием и включением приоритета, 6mV	
Фантомное питание	24V	
Размер в стойке	2U (кр-ны в комплекте с Model B / для Model A опция)	
Габариты	270mm x 88mm x 250mm	440mm x 92mm x 330mm
Защита	Перегрузка, перегрев, короткое замыкание, предохранитель по питанию	
АС предохранитель	T1A	T3.15A
Вес	6Kg	10,3Kg

PS

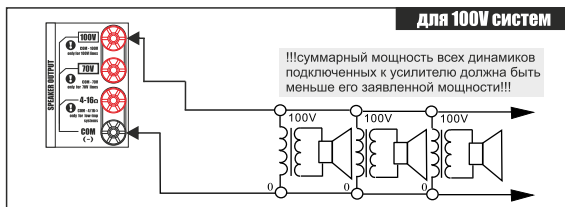
Технические характеристики усилителей могут быть изменены производителем без предупреждения.

ПОДКЛЮЧЕНИЕ ИСТОЧНИКА СИГНАЛА И ПРОЧИХ УСТРОЙСТВ CONNECTIONS SOURCE OF SIGNAL AND OTHER DEVICES

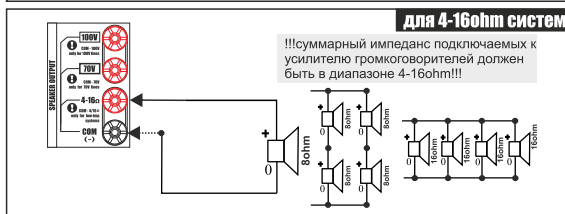


Усилители Model A и Model B имеют принципиально различное подключение акустических систем. Model A - одноканальный усилитель, который может работать в режимах 100V (основной, штатный режим использования), 70V (для 70V акустики) и 4-16ohm (низкоомное подключение).

Model A

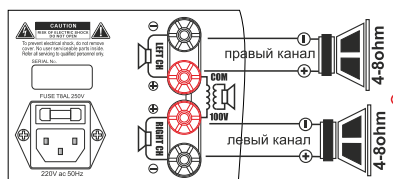


Для подключения 100V акустических систем необходимо использовать контакты COM(-) и 100V(+) клеммных терминалов усилителя. Все акустические системы в 100V подключение должны быть соединены параллельно. Суммарная мощность 100V акустических систем подключенных к усилителю **Model A** не должна превышать 40W/100V.

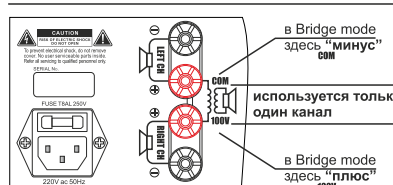


Также в усилителях **Model A** предусмотрена возможность работы с низкоомной акустикой. В этом случае подключение должно производиться к разъемам COM(-) и 4/16ohm(+). Категорически необходимо, чтобы суммарный импеданс всех акустических систем подключенных к усилителю был в диапазоне 4-16ohm.

Model B



Селектор должен быть установлен в положение STEREO. Каналы L и R работают независимо. Акустические системы подключаются к спикерным терминалам - Right CH - правый канал, Left CH - левый канал. Суммарное сопротивление акустических систем подключенных к каждому каналу должно быть в диапазоне **4-8ohm**.



Селектор должен быть установлен в положение 100V. В данном режиме усилитель работает как стандартный одноканальный трансляционный усилитель. Допускается использование только 100V трансляционных акустических систем. Мощность усилителя в данном режиме 80W/100V. Все динамики соединяются параллельно.

ОПИСАНИЕ FEATURES

Благодарим Вас за приобретение профессионального микшера-усилителя CVGaudio MCplayer ONE. Ключевой особенностью данного устройства является возможность установки в него миниатюрного компьютер Raspberry Pi работающего на операционной системе Linux. Благодаря этому MCplayer может решать большое количество задач недоступных для других звуковых устройств, в основном это возможность сетевого управления и обновления контента. Основная целевая аудитория - крупные сетевые ретейлеры (магазины, супермаркеты, торговые центры и так далее) и компании занимающиеся подборкой и продажей контента для систем фонового звука.

CVGaudio MCplayer One выпускаются в двух модификациях:

- model A - одноканальный трансляционный микшер-усилитель 40W/100V

- model B - универсальный двухканальный микшер-усилитель работающий как с низкоомными акустическими системами в режиме STEREO, так и с трансляционными 100V акустическими системами при включении в режиме Bridge. Мощность при таком подключении - 80W/100V.

Обе модели усилителей могут работать на выбор с двумя источниками линейного сигнала - встроенный MiniPC (не входит в комплект поставки - приобретается отдельно) или подключенного к линейному входу AUX IN внешнего источника звукового сигнала. Также обе модели имеют дополнительный универсальный микрофонный/линейный вход на комбо разъеме XLR/TRS. На данный вход можно подать фантомное питание +24V для работы с конденсаторными / электретными микрофонами и активировать приоритет на всеми другими входами усилителя. Если функция приоритета активирована при появлении сигнала на входе XLR/TRS сигнал с линейного входа и сигнал от встроенного miniPC будут приглушаться. Микрофонный и линейный/miniPC входа имеют раздельную настройку уровня сигнала и индивидуальные двухполосные эквалайзеры.

Для удобства коммутации усилители имеют богатый ассортимент дополнительных выходов - линкующий выход LINK OUT (не зависит от регуляторов усилителя) и управляемый выход OPERATED OUT для подключения различных активных звуковых устройств (активных сабвуферов, усилителей мощности и т.д.). При этом усилитель CVGaudio MCplayer model B имеет как не балансный выход с предусилителя, так и балансный.

К усилителям при необходимости может быть подключен контрольный монитор. Для этого имеется выход HDMI out. Также при необходимости можно послать через этот выход цифровой аудио сигнал на встроенного miniPC. Для интеграции с аварийно-пожарными системами у все усилителей MCplayer ONE предусмотрены управляющие контакты FULL MUTE и MUSIC MUTE, замыкание которых отключает трансляцию музыки или музыки и микрофона.

Model B имеет стандартный корпус 2U и может быть установлен в монтажную стойку с помощью кронштейнов входящих в комплект поставки. Для Model A - кронштейны для стойки опциональные и не входят в комплект поставки.

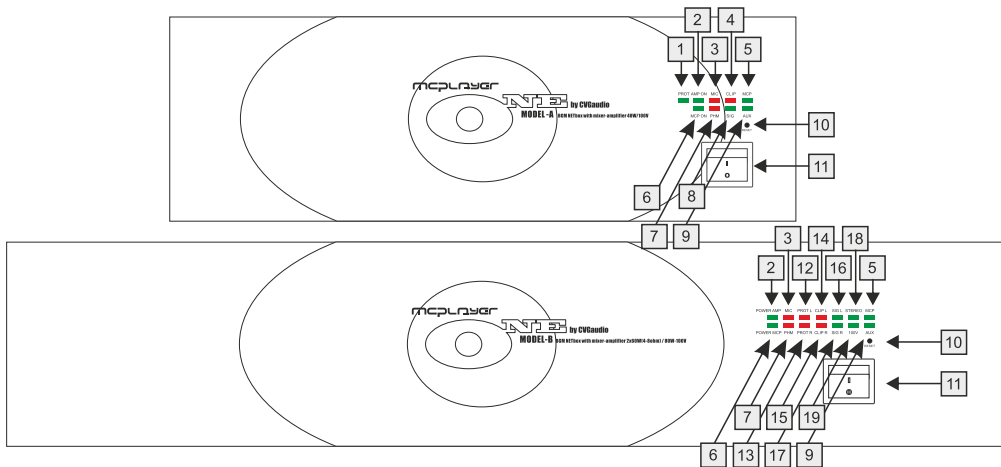
ПРАВИЛА УСТАНОВКИ PRECATIONS

1. При выборе места установки усилителя избегайте места:
 - С плохой вентиляцией
 - С прямым воздействием солнечных лучей
 - С высокой температурой окружающей среды
 - С повышенной влажностью и запыленностью
2. Не включайте устройство если кабель питания поврежден или изношен
3. Для подключения к сети электропитания используйте только розетки с заземлением
4. Возможна как настольная установка, так и установка в монтажную стойку. Кронштейны для установки входят в комплект поставки усилителя. Высота устройства - 2U.

ГАРАНТИЙНЫЕ ОБЯЗАТЕЛЬСТВА GUARANTEE CERTIFICATES

При соблюдении описанных выше правил установки и эксплуатации на все электронное оборудование CVGaudio предоставляется гарантийный срок бесплатного сервисного обслуживания - 1 год. Подробности на сайте компании www.cvg.ru

ЛИЦЕВАЯ ПАНЕЛЬ FRONT PANEL



- 1 - индикатор работы защиты PROT (для model A)
- 2 - индикатор включения усилителя (для model A/B)
- 3 - индикатор перегрузки микрофонного входа (для model A/B)
- 4 - индикатор перегрузки усилителя CLIP (для model A)
- 5 - индикатор сигнализирующий о выборе в качестве источника сигнала встроенного mini PC (приобретается отдельно) (для model A/B)
- 6 - индикатор включения питания на встроенном mini PC (приобретается отдельно) (для model A/B)
- 7 - индикатор включения фантомного питания +24V на микрофонном входе (для model A/B)
- 8 - индикатор наличия звукового сигнала на входе усилителя (для model A)
- 9 - индикатор сигнализирующий о выборе в качестве источника сигнала внешнего источника линейного сигнала подключенного в AUX IN усилителя (для model A/B)
- 10 - кнопка перезагрузки встроенного mini PC (приобретается отдельно) (для model A/B)
- 11 - включение питания MCPlayer (для model A/B)
- 12 - индикатор срабатывания защиты канала L (для model B)
- 13 - индикатор срабатывания защиты канала R (для model B)
- 14 - индикатор перегрузки канала L (для model B)
- 15 - индикатор перегрузки канала R (для model B)
- 16 - индикатор срабатывания звукового сигнала на канале L усилителя (для model B)
- 17 - индикатор наличия звукового сигнала на канале R усилителя (для model B)
- 18 - индикатор активации режима STEREO (low-impedance = 4-8ohm) работы усилителя
- 19 - индикатор активации режима 100V работы усилителя (подключение в режиме Bridge)

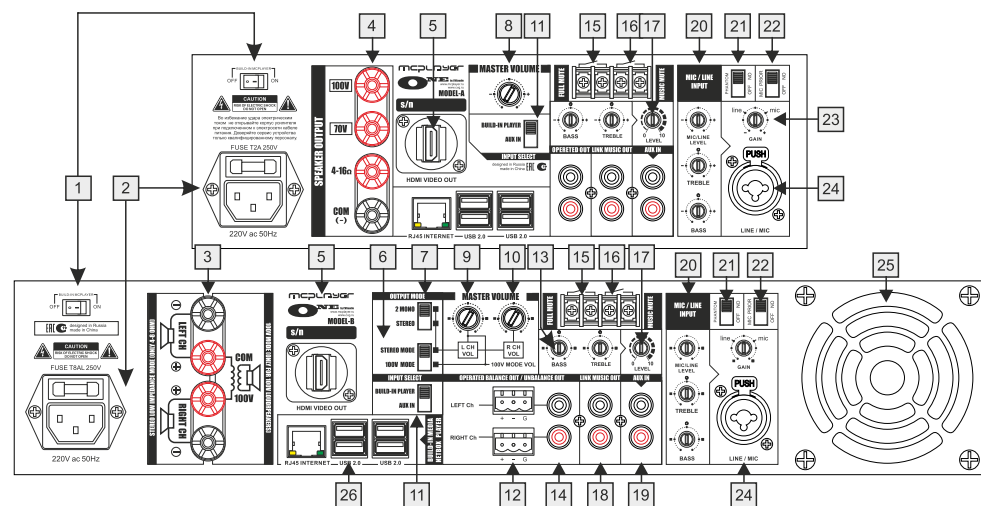
Штатно усилитель поставляется без встроенного компьютера. Для расширения функционала CVGaudio MCPlayer вы можете установить мини-компьютер внутрь корпуса усилителя своими силами или приобрести его у нас. Усилитель поддерживает следующие модели мини компьютеров:

- Raspberry Pi 3 model B
- Raspberry Pi 2 model B

Таким образом установив мини компьютер Вы превращаете Ваш усилитель в multifunctional мультимедийный центр, который позволит решить множество задач, решение которых невозможно без участия компьютера и различных программных решений. Процесс установки и подключения компьютера подробно описан в мануале прилагаемом к нему. Все конекторы для подключения компьютера установлены, крепежные винты вкручены в посадочные места.

Все управление убрано с лицевой панели усилителя, чтобы исключить не санкционированное изменение настроек. Подразумевается, что управление будет производиться через web-интерфейс или SSH. Это будет подробно описано в комплекте поставки программного обеспечения.

ЗАДНЯЯ ПАНЕЛЬ REAR PANEL



- 1 - кнопка включения встроенного mini PC (для model A/B)
- 2 - разъем для подключения сетевого кабеля. в верхней части блока находится отсек с предохранителем, там же Вы сможете найти запасной предохранитель (для model A/B)
- 3 - подключение акустических систем для усилителя model B, в режиме STEREO усилитель работает только с низкоомной нагрузкой - 2 канала с суммарным сопротивлением 4-8ohm. В режиме 100V усилитель работает только с трансформаторными акустическими системами - один канал, подключение к контактам COM и 100V (для model B)
- 4 - подключение акустических систем для усилителя model A. Усилитель одноканальный, возможно подключение 100V акустических систем к разъемам COM-100V или низкоомных акустическим систем (4-16ohm) к разъемам COM-4/16ohm (для model A)
- 5 - HDMI out для подключения контрольного монитора (для model A/B)
- 6 - селектор выбора режимы работа усилителя - STEREO или 100V (для model A/B)
- 7 - настройка - 2 MONO / STEREO для STEREO режима работы усилителя (для model B)
- 8 - настройка уровня громкости Master (для model A)
- 9 - громкость канала L для режима STEREO или общего уровня громкости для 100V (для model B)
- 10 - громкость канала R для режима STEREO, в режиме 100V не используется (для model B)
- 11 - выбор источника сигнала - встроенный mini PC или внешний источник сигнала подключенный к AUX IN (для model A/B)
- 12 - балансный выход с предусилителя для подключения дополнительного усилителя мощности, разъемы EuroBlock (для model B)
- 13 - двухполюсный эквалайзер для линейного входа и сигнала с встроенного mini PC (для model A/B)
- 14 - небалансный выход 2RCA с предусилителя для подключения внешнего активного звукового устройства (для model B)
- 15 - управляющие контакты FULL MUTE - mute входящих сигналов при замыкании (для model A/B)
- 16 - управляющие контакты MUSIC MUTE - mute сигналов с AUX и miniPC (для model A/B)
- 17 - регуляровка уровня входящего сигнала miniPC / AUX IN (для model A/B)
- 18 - LINK OUT - линкующий выход для подключения дополнительного оборудования (для model A/B)
- 19 - AUX IN вход для подключения внешних источников сигнала (для model A/B)
- 20 - настройка микрофонного входа - уровень / высокие частоты / низкие частоты (для model A/B)
- 21 - включение фантомного питания на микрофонном входе (для model A/B)
- 22 - включение приоритета микрофонного входа над другими сигналами (для model A/B)
- 23 - чувствительность микрофонного входа (для model A/B)
- 24 - универсальный разъем XLR/TRS для подключения микрофонов (для model A/B)
- 25 - вентилятор активного охлаждения (для model B)
- 26 - интерфейсные разъемы встроенного компьютера. Стандартно усилитель поставляется без mini PC, который можно приобрести и установить опционально (для model A/B)